



京丹波町社協だより

# ほほづみ

第14号

2010年7月20日発行

## フラダンス練習中！

生きがいづくりを目的に4月から、毎月2回フラダンス講座を開講しています。色とりどりのパレオやレイを身につけると、そこはさながらハワイにいるかのようです。ゆったりとしたハワイアンミュージックにあわせて、あふれんばかりの笑顔で真剣に取り組んでいます。

## もくじ

- 平成21年度事業報告 …………… 2
- 平成21年度決算報告 …………… 4
- 社協会費納入のご協力を…………… 5
- 高齢者見守り隊情報No.6…………… 6
- 善意のご寄付ありがとうございます… 8

※本誌は共同募金の配分金によって作られています。

## 地域福祉活動の展開

住民のみなさんの参加による福祉活動の推進及び、地域の課題に対応できる地域福祉活動の推進を図りました。

### ◇ふれあいいきいきサロン

高齢者を中心にした「見守り」「生きがい」促進、「閉じこもり」防止、交流の場づくりとして

- 93地区中、69地区で実施、延べ414回開催

### ◇高齢者見守り隊事業・・・京都府補助事業

高齢化が進む京丹波町において、一人ひとりの住民が安心して暮らせるための「見守り活動」の推進を、いきいきサロン事業等と連携しながら進めました。

### ◇地域介護力アップ事業・・・21年度新規事業

地域の介護力アップを目指して

- 地域訪問支援員による友愛訪問活動の実施
- 2級ヘルパー等資格取得に対する支援活動  
・・・受講料の援助（3万円を限度に）
- 介護学習会、講演会の開催

### ◇ふれあい福祉懇談会

“福祉の呼びかけ人”として、住民のみなさんと直接ヒザを交えながら、福祉問題について語り合いました。

- 地域の自主的開催・・・7地区開催

### ◇一人ぐらし高齢者レクリエーション活動

- 3回開催、延べ208名の参加

### ◇家族介護者交流事業（介護者リフレッシュ事業）

家族介護者の疲れを、精神的にも身体的にも癒していく事業として実施

- 2回開催、延べ35名の参加

### ◇小地域ボランティア活動

小地域における食事会・配食事業の実施

- 7グループ、39回実施

### ◇福祉教育施設体験学習事業

中学生、高校生を対象に、保育所・特養・社協等8コースを企画

- 3コース（特養・保育所・社協）、6名の参加で実施

住民のみなさまの主体的な参加と協力の中で「共に生きる福祉のまちづくり」を目指し、活動を展開しております京丹波町社会福祉協議会の、平成二十一年度事業報告及び一般会計・公益会計・特別会計の収支決算の承認を得る評議員会を、去る五月二十四日に開催、出席された評議員全員の挙手により承認されました。

何よりも、住民のみなさまのご理解とご協力に対しまして、心から感謝申し上げます。ここに、概要をお知らせいたします。今後ともよろしくお願いいたします。

## ボランティア振興事業の推進

住民のみなさんの主体的な福祉活動への参加を目指し、ボランティア活動を積極的に展開しました。

◇ボランティアバンク登録者数 ⇒ 784人

### ◇ボランティア研修・講座等の開催

●給食ボランティア等衛生管理研修会、くらしの応援隊ボランティア養成講座、「心に寄り添って」傾聴ボランティア講座、ふれあいサロンボランティア交流集会、絵手紙講座、フラダンス教室の開催

### ◇ボランティア広報誌の発行

- 瑞穂「ボラちゃん」、丹波「ボランティアインフォメーション」、和知「ほのぼの」を年6回発行（各戸配布）



共に生きる福祉のまちづくり…21年度事業報告

## 在宅福祉事業（介護保険事業）

介護予防事業、介護保険事業を積極的に展開し、具体的な福祉課題解決に向けたサービスの提供を行いました。

### ◇居宅介護支援事業

ケアマネジャーによる介護保険サービス利用計画づくりと支援

●介護保険プラン作成件数 ⇒ 1,756件

### ◇訪問介護事業

利用者宅に訪問し、身体状況に合わせた介護サービス等の提供

●利用者数 ⇒ 710人

●サービス提供回数 ⇒ 6,644回

### ◇訪問入浴介護事業

移動可能な浴槽を乗せた入浴車で、利用者宅を訪問し、入浴等の介護サービスを実施

●利用者数 ⇒ 38人

●サービス提供回数 ⇒ 116回

### ◇通所介護事業（デイサービス）

日帰り送迎による、介護サービスの実施

●利用者数 ⇒ 657人

●提供回数 ⇒ 3,878回

## 高齢者等生活支援事業

京丹波町から委託を受けて、高齢者の生活支援事業を展開しました。

### ◇軽度生活支援事業・・軽易な日常生活支援

●利用者数 ⇒ 39人

●提供回数 ⇒ 87回

### ◇外出支援事業・・病院等への通院送迎

●利用者数 ⇒ 1,165人

●提供回数 ⇒ 4,660回

### ◇食の自立支援事業（毎日給食）

●利用者数 ⇒ 608人

●提供食数 ⇒ 9,856食

### ◇食の自立支援事業（ふれあい型給食）

月2回、ボランティアによるお弁当の提供

●利用者・提供食数 ⇒ 1,164食

### ◇食の自立支援事業（ふれあい調理実習会）

「くるみの会」の協力のもと、年2回開催

●開催回数 ⇒ 60回（地区）

●参加者数 ⇒ 640人

●くるみの会（調理指導） ⇒ 189人

### ◇ミニデイサービス事業（にこにこクラブ）

介護予防を主眼に、介護認定を受けていない方を対象に実施・・・21年度新規事業

●開催回数 ⇒ 59回

●参加者数 ⇒ 795人

## 障害者福祉事業

### ◇居宅介護・重度訪問介護事業

ホームヘルパーによる在宅支援活動の展開

●利用者数 ⇒ 116人

●提供回数 ⇒ 518回

### ◇外出支援事業（障害者手帳所持者通院送迎等）

●利用者数 ⇒ 20人

●提供回数 ⇒ 250回

### ◇重度心身障害者通院事業（透析送迎）

●利用者数 ⇒ 192人

●提供回数 ⇒ 1,959回

### ◇重度心身障害児・者通所送迎（花の木通所）

●利用者数 ⇒ 24人

●提供回数 ⇒ 223回

### ◇視覚障害者ガイドヘルパー派遣事業

●利用者数 ⇒ 61人

●提供回数 ⇒ 165回

## 障害者共同作業所の運営

利用者の生活基盤であるこの地域の中で、利用者一人ひとりが共に生きる地域の一員として大切にされる地域社会の実現を求めるとともに、利用者が心豊かにたくましく生き抜く力の確立に向けて実践を進めました。

### ◇利用状況

●生活介護サービス＝定員18名 9名利用  
延べ利用者・・・1,753人

●就労継続支援B型＝定員42名35名利用  
延べ利用者・・・6,065人

### ◇収益状況（作業収益）

●作業収益合計額 ⇒ 8,691,091円

●給与支払額 ⇒ 7,345,647円

## 生活支援・相談事業の展開

### ◇福祉サービス利用援助事業

●判断能力が低下している、高齢者・障害者に対し、福祉サービス等利用の援助を行う。

●利用者9人に対して、生活支援員による生活支援を行いました。

# 平成21年度決算報告

## 貸借対照表

資 産 の 部		負 債 の 部	
勘 定 科 目	金 額	勘 定 科 目	金 額
流動資産	71,216,527	流動負債	18,560,150
現金	302,526	未払い金	18,546,637
預貯金	33,782,469	預かり金	13,513
未収金	37,130,179	固定負債	120,805,005
貯蔵品	1,353	退職給与引当金	120,805,005
固定資産	286,722,616	負債の部合計	139,365,155
基本財産	3,000,000		
その他の固定資産	283,722,616	純 資 産 の 部	
建物	388,393	基本金	3,000,000
構築物	147,536	基金	90,130,639
車両運搬具	15,505,276	ボランティア基金	90,130,639
器具及び備品	4,291,522	国庫補助金等特別積立金	1,594,447
ソフトウェア	36,500	その他の積立金	50,119,745
長期貸付金	2,298,000	寄付金積立金	15,780,289
退職共済預け金	120,805,005	財政調整積立金	18,941,872
寄付金積立金	15,780,289	その他の積立金	15,397,584
財政調整積立金	18,941,872	次期繰越活動収支差額	73,729,157
ボランティア基金	90,130,639	純資産の部合計	218,573,988
その他の積立金	15,397,584		
資産の部合計	357,939,143	負債及び純資産の合計	357,939,143

## 資金収支計算書

### 一般会計収支計算書

	勘 定 科 目	金 額	
収	会費	6,110,000	
	寄付金収入	8,175,355	
	補助金収入	46,506,272	
	助成金収入	311,000	
	受託金収入	6,163,961	
	事業収入	480,250	
	貸付事業等収入	949,000	
	共同募金配分金収入	4,872,330	
	負担金収入	956,100	
	介護保険収入	60,076,081	
入	障害者居宅介護支援事業収入	2,749,527	
	雑収入	785,102	
	受取利息配当金収入	817,731	
	会計単位間繰入金収入	3,194,180	
	経理区分間繰入金収入	22,735,616	
	その他の収入	1,240,000	
	収入合計	166,122,505	
	支	人件費支出	104,294,054
		事務費支出	4,893,409
		事業費支出	17,694,510
貸付金事業等支出		887,000	
共同募金配分金事業費		4,872,330	
助成金支出		996,000	
雑支出		40,242	
経理区分間繰入金支出		22,735,616	
その他の支出		13,660,190	
支出合計		170,073,351	
当期資金収支差額	-3,950,846		
前期末支払資金残高	30,888,959		
当期末支払資金残高	26,938,113		

### 公益会計収支計算書

	勘 定 科 目	金 額
収	寄付金収入	118,773
	受託金収入	18,490,939
	負担金収入	9,655,834
	介護保険収入	21,349,623
	受取利息配当金収入	282
	収入合計	49,615,451
支	人件費支出	31,060,537
	事務費支出	1,127,364
	事業費支出	12,806,342
	助成金支出	30,000
	会計単位間繰入金支出	460,940
	支出合計	45,485,183
当期資金収支差額	4,130,268	
前期末支払資金残高	10,949,142	
当期末支払資金残高	15,079,410	

### 作業所特別会計収支計算書

	勘 定 科 目	金 額
収	就労支援収益事業収入	8,691,091
	受託金収入	18,435,940
	自立支援費等収入	45,513,725
	補助事業等収入	1,013,765
	受取利息配当金収入	3,299
	その他の収入	1,340,000
収入合計	74,997,820	
支	就労支援利用者給与等支出	7,345,647
	人件費支出	47,931,597
	事務費支出	4,374,111
	事業費支出	4,722,041
	会計単位間繰入金支出	2,733,240
	その他の支出	6,846,777
支出合計	73,953,413	
当期資金収支差額	1,044,407	
前期末支払資金残高	9,594,447	
当期末支払資金残高	10,638,854	

# 社協会費納入のご協力を!

## 社会福祉協議会活動基本目標

### 福祉の風土づくり

地域福祉活動の基盤を『人づくり・まちづくり』にとらえ、ふれあいを通して「共に生きる豊かな福祉のまちづくり」の推進



### 福祉のよびかけ人

福祉活動を住民のみなさんのより身近な存在とするための「呼びかけ」と福祉活動への参加の促進

### 福祉のまとめ人

“暮らし”に視点を当てた住民ニーズを基本に、住民の主体的な参加の中で地域支援組織化を図るとともに、介護保険サービス等具体的な福祉サービスの実施及び関係団体との連携




上記の基本目標のもと、役職員一同「福祉のまちづくり」を目指し、一生懸命活動を展開しています。「福祉のまちづくり」は、住民のみなさんの主体的な参加がなければ到底できるものではありません。住民のみなさまとしっかりとスクラムを組んで、活動を展開していきます。ご協力のほど、よろしくお願い申し上げます。

## 社会福祉協議会は

社会福祉法に位置付けられ、地域住民のみなさんや福祉関係者等の参加と協力により、住民のみなさんのための福祉事業をすすめている民間の福祉団体です。全国すべての市町村に一カ所ずつ設置されています。京丹波町社会福祉協議会は、平成17年10月に、合併とともに発足しました。

## お願い

社協会費は、一般会費・特別会費・賛助会費の三種類があります。住民のみなさまには、一般会費をお世話になれば幸いです。会費額は、成人お一人「一〇〇〇円」、世帯単位ではなく、広く成人のみなさまにご協力をいただきました「会費」が社会福祉協議会の活動をお支えいただいております。昨年度の会費総額は、六、二〇、〇〇〇円でした。

年月日	高齢者見守り隊事業の軌跡	
	高齢者見守り隊事業全体の取組み	モデルサロン連絡会の取組み
2009(平成21年1月)	見守りフォーラム2008inきょうと モデルサロン活動者参加  高齢者見守り隊情報N○2発行  <b>福祉講演会 「傾聴～心に寄り添って～」開催</b>	
2月	<b>綾部・京丹波町社協サロン交流研修会 in 下大久保サロン</b>  (京都府社協高齢者見守り隊事業会議)	
3月	<b>リーフレット「わたしの連絡先」 配布</b>	
5月	京丹波町消費生活グループ研修会	水呑サロン「季楽里」 平成20年度高齢者見守り隊事業 DVD制作にかかる取材を受ける。
6月	(京都府社協高齢者見守り隊事業会議)	
7月	<b>「くらしの応援ボランティア養成 講座」開催</b>	平成21年度モデルサロン連絡会 瑞穂地区「ふれあい・いきいき サロン活動者交流研修」開催
8月	<b>傾聴講座～心に寄り添って～開催</b>	
9月	<b>第2回傾聴講座～心に寄り添って～開催</b>	
10月	高齢者見守り隊情報N○3発行	
12月	府「高齢者見守り隊実践研修会」・「サ ロン活動推進会議」参加	←角区サロン「ひまわり」から参加 <b>和知地区「あたたか活動交流 会」開催</b>
2010(平成22年1月)	高齢者見守り隊情報N○4発行	<b>丹波地区「ふれあいサロンボラ ンティア交流研修会」開催</b>
2月		
3月	<b>「視察・交流研修会」～サロン活動活性化について～ (綾部市志賀郷町)</b>	
4月～	<b>これまで培ってきた取組みをさらにパワーアップ</b>	

# 高齢者見守り隊

# 情報

社会福祉法人 京丹波町社会福祉協議会  
〒622-0311 京丹波町和田田中6番地1  
電話 0771-86-1440・FAX0771-88-0422

## No.6



発行日 平成22年7月20日

## ふれあいサロンは地域の福祉基地!!

2008年2月から取り組み始めた『高齢者見守り隊事業』も3年目!

今年目標は「傾聴ボランティア活動の開始」や町との連携のもと認知症の人と家族が安心して暮らせるまちづくりを目指します。

平成19年度～現在(平成20年3月～現在)

年月日	高齢者見守り隊事業の軌跡		
	高齢者見守り隊事業全体の取り組み	モデルサロン連絡会の取り組み	
2008(平成20年2月)	平成20年度からの本格実施に向けた実施検討の取り組みを始める。		
3月	瑞穂地区「ふれあい・いきいきサロン担い手交流研修」開催	<p>[理想のサロンイメージ]</p>  <p>・地域でみんなが安心して暮らせるためのサロン ・いつでも誰でも参加できること ・高齢者だけでなく家族の悩みを相談できること ・生活の困りごとを解消できること ・地域の中で「福祉基地」 ・地区民を育て</p> <p>サロンの理想は「地域でみんなが安心して暮らせるためのサロン」</p> <p>「理想のサロンてどんなん?」を描きました。</p> <p>*下山GH「なごみ会」、森サロン *井尻サロン、水呑サロン *角区「ひまわり」「てまり」「ひめゆり」</p>	
4月	(京都府社協高齢者見守り隊事業会議)		
6月	丹波地区「ふれあい・いきいきサロン担い手交流研修」開催		
7月	和知地区「ふれあい・いきいきサロン担い手交流研修」開催		
8月	(平成20年度高齢者見守り隊事業にかかるヒアリング) 高齢者見守り隊情報No.1発行 高齢者見守り隊事業モデルサロン募集		
10月	<b>モデルサロン決定</b>		
			
11月			第1回モデルサロン連絡会開催

# 善意のご寄付

ありがとうございますございました

みなさまから寄せられた善意は、社会福祉事業に大切に使用させていただきます。  
(平成二十二年四月一日～平成二十二年六月三十日まで)

## ◆本所・瑞穂支所扱い

### 【一般寄付】

和田	増谷	三千代様	亡母供養に
須知	金光教須知教会	様	福祉に
橋爪	武内	一美様	亡父供養に
ふるさと演歌須知	様	チャリティー募金	
質美	田端	ミサヲ様	亡父供養に
橋爪	山内	綾子様	亡父供養に

妙楽寺	佐藤	保秀様	筍多数
戸津川	後藤	和司様	椎茸多数
橋爪	武内	博様	タイヤ
井脇	岡田	光子様	タオル多数
橋爪	竹村	孝一様	玉葱多数
八田	中西	和夫様	じゃがいも多数

## ◆丹波支所扱い

### 【一般寄付】

蒲生野	山形	郁男様	福祉に
蒲生野	神村	登様	亡父供養に
西階	原澤	武様	亡母供養に
上豊田	山崎	佐千子様	亡父供養に
蒲生野	谷垣	哲也様	亡父供養に
上豊田	野口	正利様	亡父供養に
中畑	今西	保様	亡妻供養に

## ◆和知支所扱い

### 【一般寄付】

市場	杉本	徳男様	見舞い返しを廃して
大迫	藤木好美様	・十倉雅美様	亡父供養
広瀬	片山莊太郎	様	見舞い返しを廃して
広野	片山	信枝様	見舞い返しを廃して
大倉	出野	弘子様	車いす借用のお礼
小畑	正田	周吉様	見舞い返しを廃して
篠原	中尾	秀樹様	亡父供養
才原	梅原	洋一様	母の見舞い返しを廃して
広瀬	石原	豊成様	見舞い返しを廃して
広瀬	谷口	公洋様	亡父供養

## ◆共同作業所扱い

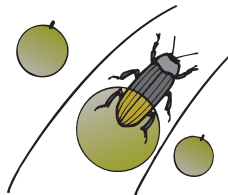
### 【一般寄付】

竹野	ハッピーサークル	様	作業所活動に
----	----------	---	--------

### 【物品寄付】

豊田	坂本	博様	作業所活動に
南丹市園部町	谷口	まゆみ様	作業所活動に

南丹市八木町 株親愛 安達耕一郎 様 福祉に  
南丹市園部町 南丹地区カラオケ連合会 様 第三回  
南丹地区カラオケ歌謡フェスティバル収益金を福祉に



## 社協の介護保険事業所 ～私たちがお手伝いします～

介護に関するご相談も随時受け付けています。



- ★介護サービスに関する相談、ケアプランの作成
  - 丹波居宅介護支援事業所
  - 瑞穂居宅介護支援事業所
- ★瑞穂通所介護事業所（デイサービス）
  - デイサービスセンターほほえみ

- ★ヘルパーが訪問し身体介護、生活援助
  - 丹波訪問介護事業所
  - 瑞穂訪問介護事業所
- ★自宅で入浴が困難でデイサービスに通うことも体力的に難しい方には訪問入浴介護
  - 瑞穂訪問入浴介護事業所

ご相談は…

京丹波町社会福祉協議会 瑞穂支所 86-1440・デイサービス 86-1818  
丹波支所 82-0126・和知支所 84-1833