



## 平成26年度ボランティア登録・ボランティア保険更新のご案内

平成26年度ボランティアバンク登録・ボランティア保険の新規受け付け及び、更新の時期となりました。新たにボランティア活動を始められる方や、ボランティア活動を継続される方は、登録手続きをしていただくようお願いいたします。サークル員の方は、代表者に登録カードの配布をお願いしておりますので提出をお願いいたします。個人活動で登録されている方は、直接社協各支所までお越しください。ボランティア保険につきましては、1年間安心して活動をしていただくためにも加入をお勧めいたします。

### ボランティアバンクに登録すると・・・

社協ボランティアセンターから

- いつ・どこでどのような活動が求められているかをお知らせします。
- 活動に関わる講座や研修会などを随時お知らせします。
- 助成事業を行う団体の紹介及び申請手続きの支援を行います。

その他に

- 様々なボランティアグループやボランティア活動者とのネットワークが形成され、活動の輪が広がります。
- 活動機材の整備（要相談）やボランティア保険加入の手続きがサポートされ、安心して活動していただけます。



### ボランティア保険とは・・・

ボランティア活動中、万が一ケガや事故などが発生した場合に幅広く補償され、以下の内容がセットになった保険です。

- ボランティア自身のケガを補償する（傷害保険）
- 第三者への損害を補償する（賠償責任保険）
- 万が一の死亡事故に対する（死亡見舞金）

《保険料》

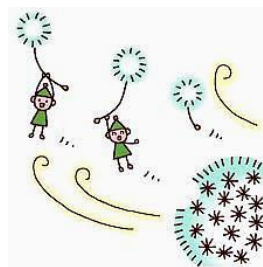
1人年額300円

☆ボランティアバンク登録者に限り、200円補助します。

《保険期間》

平成26年4月1日～平成27年3月31日

（途中加入の場合は保険料振込日の翌日から）





【㊦㊧㊨会で健康相談 2/12】

「㊦㊧㊨会」とは、㊦=聞こえに不自由されている方、㊧=要約筆記サークル員、㊨=手話愛好者が集うサロンです。

月に1回程度、ボランティアルーム（須知公民館横）や健康管理センターで、手芸や調理実習のほか、レクリエーションなどを楽しまれています。サロン中は要約筆記サークル員が会話の内容を要約しながら、広告の裏面などに書き記していきますので、聞こえに不自由されている方が安心して過ごされています。

2月に開催された冬場の健康相談では、快適な睡眠についての学習や、料理の話、日常生活のことなどを話され、和やかに交流されていました。



㊦㊧㊨会のご案内

ナヨテ会では、病気や加齢で聞こえにくくなったために、「地域の行事に参加しづらくなった。」「役場等からのお知らせについて、詳しく教えてほしい。」など困りごとを抱えておられる方や、楽しく仲間づくりをしたい方などの参加をお待ちしています。関心のある方は社協丹波支所までお気軽にご連絡ください。

竹野小学校児童会<sup>めばえかい</sup>“芽生会”の「車いす募金」で購入しました!

竹野小学校児童会<sup>めばえかい</sup>“芽生会”の皆さんが取組まれた今年度の「車いす募金」で、この度、12台目の車いすを購入しました。

住民の皆さまに広く活用していただけるよう、竹野地域の方の憩いの場となっている「竹野サロン」（京都丹波食彩の工房内）に設置されました。

12台目の車いすは  
竹野サロンに設置☆



++++++ これまでの車いすの用途例 +++++++

- ・外出することが困難な方への貸出し
- ・小中学校での福祉体験学習
- ・投票場や講演会などの会場での使用
- ・避難訓練 など

暮らしの応援ボランティア「ひらめき会」より卒業生へ

暮らしの応援ボランティア「ひらめき会」では、京丹波町内の小学校、中学校、高校の卒業生と担任の先生411名に卒業祝いとして、手作りのティッシュカバーを贈られました。ティッシュカバーは、住民の方から提供していただいた布やボタン等を利用して制作されたものです。

今後も、防災頭巾や食事用エプロン、手帳ケースなど暮らしに役立つ物づくりを通じて、手作りの温かさを伝えていきます。



【お問い合わせ・連絡先】京丹波町社会福祉協議会 丹波支所 ☎ 82-0126 (山崎)

各サロンの日頃の活動や見守り、感じていることなどの報告がありました。他地域のサロンの取り組みや課題をお互いに共有し、有意義な時間となりました。



### 広瀬 うちこせグループ

最近、若い方が入り、脳トレも取り入れた。新しい創作活動も増えてきている。野菜を各家で栽培し、採れた野菜を食事の材料に使っている。参加者の確保が課題。不参加の方にお弁当を届けるが、人によっては食べられない物もあり難しさがある。

### 長瀬 あいあいグループ

ふれあい調理実習や年末恒例の鍋など年5回程、食事会がある。レクリエーションも頭を使ったものから体を動かすものまで幅広い。一人暮らしの方へ月2回2人で訪問し声かけやゴミ出し等をしている。若い世代も参加してほしい。

### 篠原 みつき会

毎回15名程の参加がある。ゲームよりも話す事が多い。一人暮らしの方が多いので昼食は必ず出すようにしている。不参加の方へは終了後に訪問をしている。地域のつながりが出来た事が良い。サロン報告書を書く事が大変になってきた。

### 広野 ほほえみサロン

活動は年6回程。ふれあい調理実習・花見などの行事の他にレクリエーションを取り入れている。食事・ゲーム・話など、それぞれ偏りが無いように気をつけて活動している。みんなで集まって話す機会があつてうれしい。

### 才原 しゃべろう会

月1回活動があり、20名程が参加（男性も2名程）。調理実習・創作活動・季節の行事・脳トレなど様々な取り組みがある。参加費は食事・お菓子込みでワンコイン500円で済むようにしている。今後も長く続くようにしたい。

### 本庄 あたたか会

一人暮らしの方10名程が参加。工作は時間内に出来て持ち帰れる物を作る。道の駅「和」で食事会や町内に出かける事も考えている。会員以外の一人暮らし高齢者にも声かけしていきたい。

## 手芸ボランティアモチーフ

和知小学校の卒業生に毎年、手作りのブローチをプレゼントされています。

白とピンクのきれいなブローチが完成しました。



製作されたブローチ

### 活動紹介

毛糸で編んだ10cm角の「モチーフ」を社協が募集したのがきっかけとなり手芸好きが集まり、平成6年「モチーフ」を結成。住民の方から提供して頂いた毛糸を使って手袋・クッション・帽子等の作品を会員がアイデアを出し合い、製作しています。公共施設に寄付したり、バザーに出品もしています。手芸の勉強をしながら楽しく活動しています。



朗読ボランティア **あかり**

「あかり」では、視覚障がいのある方や、見えにくくなってお困りの方などに毎月、広報京丹波やお知らせ版、ほのボラなどを『声のたより』としてお届けしています。

録音時は、発声練習から始まり、各自分担しながら朗読されます。広報誌などの他、リスナーの方が楽しめるようにと、物語や詩なども読まれています。

4月からのデイジー図書製作に向けて、講習会や勉強会もされています。



ふれあいいきいきサロン情報

2月6日(木)

質美三ヶ区サロン



質美三ヶ区サロンは、質美地区の庄ノ路区・質美和田区・上野区の三区でサロンを開催されています。この日のサロンでは新年会を企画され、会食やかると、ゲーゴルゲームなどで盛り上がりました。

『思い出かるた』は、よく知っている歌がかるたになっているので、声を合わせて歌いながら取り札を探していきます。皆さんの元気な歌声は外まで響いていました。

歌いながらも、目は札をしっかりと探します。

ゲーゴルゲームは、的に向かって球を打つゲームです。的やステッキ・ボールはそれぞれ2種類あるのでたくさんの楽しみ方が出来ます。「やったー」と嬉しそうな笑顔、「あ～おいしい！」とちょっと残念そうな顔。和気あいあいと楽しい時間を過ごされました。

ゲーゴルゲームの様子。ボール置き役するわ！とお手伝い



手話体験教室のご案内 ～手話にふれてみませんか？～

●2014年4月19日(土) 13:30～15:00

瑞穂保健福祉センター 2階 集団指導室

●2014年4月22日(火) 19:30～21:00

園部公民館 3階 中研修室

☆内容：聴覚障がい者の暮らしの紹介・手話を使ったゲーム

《お問い合わせ先》

ふない聴覚言語障害センター Tel/Fax 0771-63-6448

興味のある方はお気軽にご参加ください。

