



## 第2回京丹波町パソコン録音・デージー編集講習会

2014年1月31日(金) 10:30~15:00 わちふれあいセンター えりかわ 講師 襟川 茂 氏 (元京都ライトハウス職員)



京丹波町社協登録の朗読ボランティアグループ(丹波ともしび、瑞穂あかり、和知こだま会)を対象に今年度2回目の講習会が行われ、21名の参加がありました。録音・編集時には専門用語も数多く難しさはありますが、カセットテープからCD化に向けて少しずつ取り組みを進めています。



### デージーとは?

英語で DAISY と書き、「Digital Accessible Information System」の略で日本では「アクセシブルな情報システム」と訳されています。

視覚障がい者など本が読みにくい人のための音声録音図書の国際標準規格です。この規格に沿って製作されたデジタル録音図書をデージー図書と呼び、日本では主にCDで製作されています。

視覚障がい者が音声で情報を得る方法としてはこれまで主にカセットテープが使用されてきました。しかし、ここ数年の間にデージー図書が視覚障がい者の間で普及し始めています。

### デージー図書の特徴

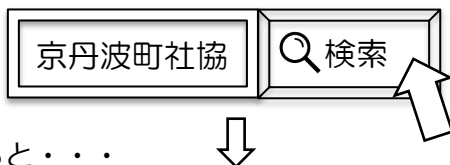
デージー図書には様々なメリットがありますが、一番の特徴は目次から読みたい章や節、任意のページに飛ぶことが出来る事です。

「聞きたい箇所を探すのに時間がかかる」というカセットテープの欠点が克服されています。また、長編小説や辞書などカセットテープでは10巻以上になっていた物も1枚のCDにまとめて収録することができます。(MP3などの最新の圧縮技術で一枚のCDに50時間以上も収録が可能)

## 京丹波町社会福祉協議会ホームページへアクセスお待ちしております!

### アクセス方法はこちら↓

インターネット検索サイトで下記の文字を入力し、検索ボタンを押して下さい。



すると...  
このようなホームページを見る事が出来ます。



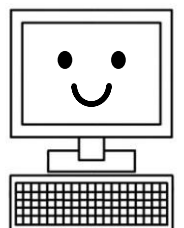
**ホームページ** インターネット上で情報を(HP=homepage)とは? 公開する仕組みです。

**アクセスとは?** 情報に接続する事。閲覧する事。

京丹波町社会福祉協議会にはホームページがあります。情報更新が遅れる事もありますが、事業計画や活動紹介を公開しています。また社協広報紙の「ほほえみ」、ボランティア情報紙「ほのボラ」が...

### カラーでご覧いただけます!

写真もカラーで見やすくなっています。ぜひホームページへお越しください!





【富田区ふれあいサロン 1/23】

「ふれあいサロン、いつも楽しみにしてるんや。」「今月は無いんか？」という参加者の声に応えるため、年間計画では予定していなかった1月のサロンを臨時で開催されました。

サロン開催までに、参加者がゆっくりと過ごせるよう、活動者が協力し合って牛乳パックの椅子を用意され、両者の絆がさらに深まりました。

また昨年の11月に富田区内に開所された、NPO 法人スマイル 生活介護事業所スマイルの職員と利用者の方の参加があり、ハンドベルやとんちクイズなどで和やかに交流されました。

これまでも、同区内のデイサービス『ひだまり』の利用者の方がサロンに参加されるなど、地域に開かれた富田サロン。サロンに集う人々の思いが重なり、より一層地域に根差した拠点になっていると感じました。

サロンの笑顔



【細井 こぬいさん(91歳)】  
編み物が得意な、こぬいさん。  
ハート模様のセーターが、とても素敵でした☆

【白土区ふれあいサロン 1/24】

いつもおしゃべりと笑い声が絶えない、明るい白土サロン。この日は質美地域から『質美美人〜ず』のメンバーが参加され、花笠音頭や懐かしの歌謡曲に合わせた華やかな踊りを披露していただき、いつもにも増して、とても賑やかで、活気溢れるサロンになりました(^v^)



『質美美人〜ず』の皆さん

また茶話会では、白土区と瑞穂地区(北久保)は、古くから田植えの手伝い等で交流があったことや、参加者の中に和知地区から嫁いで来られている人が多いこと等が話題に上り、旧町の垣根を越えたつながりが感じられる機会となりました。

めばえかい

竹野小学校児童会「芽生会」★車いす募金活動 ありがとうございます!

1月30日(木)、竹野小学校児童会「芽生会(めばえかい)」の皆さんが、“車いす募金”を届けてくださいました。自分達にできることの一つとして、平成13年から取り組まれている活動です。

例年、年始より校内に募金箱を設置し、全校生徒に自発的に呼びかけられています。

児童ひとりひとりの気持ちが込められた“車いす募金”で、新たに車いすを購入させていただき、町民の皆さまに広く活用していただきます。



↑ 芽生会代表の皆さん/丹波支所にて

【お問い合わせ・連絡先】 京丹波町社会福祉協議会 丹波支所 ☎ 82-0126 (山崎)



## 配食ボランティア 虹のかけはし

私たちの生活にとって、バランスのとれた食事をとることは欠かせないことです。虹のかけはしは、一人暮らし高齢者や、高齢者世帯、障がい者世帯に、毎日給食のお弁当を配達して頂く活動です。配達時にお弁当を手渡しすることで、見守り活動にもつながっています。



### 配食ボランティアさんを募集しています！！

瑞穂各地区（桧山・梅田・三ノ宮・質美）への配達になります。時間は 15 時半～16 時半くらいの活動です。配達地区、件数などは相談に応じます。詳しくは、瑞穂支所までお問い合わせ下さい。



## 保育ボランティア



子育て支援センターでのリトルほいくえんの活動や、もぐもぐ離乳食教室、講演会などの場で活動されています。

お母さんたちが、活動に参加しやすいようにと声をかけたり、赤ちゃんをあやしたり、一緒に遊んだり…ボランティアの方は「自分が若いお母さんや、子どもさんから元気をもらいます！」と活動の喜びを話されています。

## 大朴サロン ふれあいいきいきサロン情報

1月22日(水)

大朴サロンでは、「笑う門には福きたる 大笑いで福をよびましょう」と題して実施されました。

「何ができるかな？サイコロ」の”ちょっと自慢話”では「グラウンド・ゴルフ大会で5位になりました」「手先が器用なので手芸をしています」など皆さんの得意なことなどが披露されました。また”むかついた話”では「アンケートに答えたら



高齢者向けのものだった」などがあり、笑いを交えての発表となりました。手作りおぜんざいも振る舞われ、体も気持ちも温まる日となりました。



手芸が好きな参加者の方の手作り作品です。何が当たるかお楽しみ！と箱の中から選びました。どれも素敵なものばかりで皆さん喜ばれていました。



## 和知

# ななはちかい 共同作業所 第6回七八会& ともども 交流会

1月22日(水)、道の駅「和」で毎年恒例の交流会が行われました。昼食後はビンゴゲーム、おじゃみ投げゲームなどをして盛り上がりました。また二人羽織も企画され、マシュマロが口に入る度に笑いと拍手が起こっていました。今回は過去5回の交流会の写真展示があり、懐かしい会話が自然と生まれていました。



おじゃみ入れゲーム

ななはちかい  
**七八会** 元婦人会の平成7年・8年の理事で結成。利用者との会話も楽しみながら、3人1組で共同作業所ともどものネギ作業を手伝っていただいています。



**交流会紹介** 2009年からスタート。食事会の他、グラウンド・ゴルフ、ボウリング、餅つきなど様々な催しを行い、会員さんも作業所利用者の皆さんも楽しみに交流されています。

## 広野区ほほえみふれあいサロン 1月15日(水)の献立は 白い麻婆豆腐、鯖の竜田揚げ、 野菜春巻き、かき玉汁、みかん。「白い麻婆豆腐」は牛乳とスキムミルクを



お箸・出し入れゲーム



加えてマイルドな味わいに。お好みでラー油をかけます。赤くない麻婆豆腐は珍しくて好評でした。昼食後はゲームをした後、保健福祉課より「快適な睡眠」について話を聞きました。食事はもちろん日光を浴びたり、適度な運動も大切だと話されました。

**活動紹介** 2か月に1度のペースで料理やレクリエーションをされています。足腰に負担の無いようにイスに座ったまま出来るゲームや創作活動を取り入れておられます。

## 第4回男性調理実習会 参加者11名

2月4日、「くるみの会」のご協力のもと、今年度最後の調理実習会が行われました。前回のメニューを少し変えて2品ずつを4班に分かれて調理。下準備から加熱、盛り付けまで手際よく調理されていました。また今回初めて参加される方もおられ、「包丁の使い方、切り方まで初めてづくして、とても良かった」と感想を述べられていました。実習会で習った調理方法を家庭でも実践されている方が多く、毎回充実した時間になっているようです。



酒粕汁

